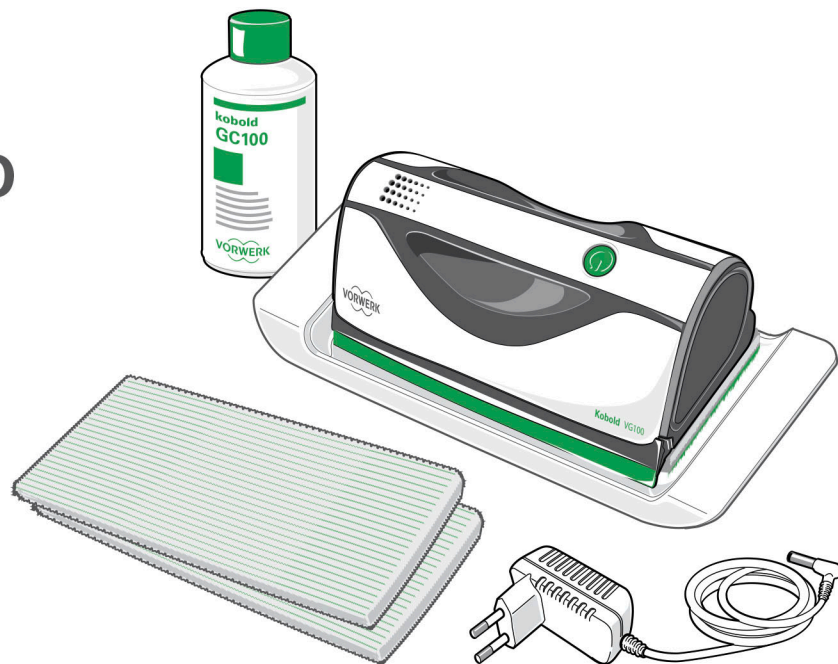

kobold

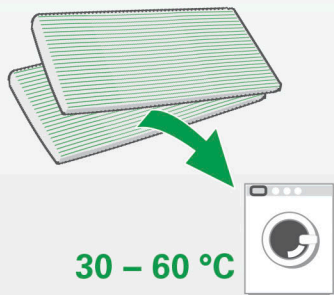
ISTRUZIONI PER L'USO
LAVAVETRO
KOBOLD VG100

VORWERK

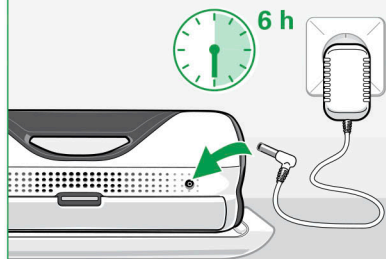


INIZIO RAPIDO

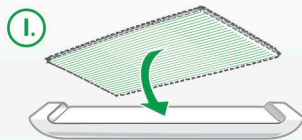
01



02



03



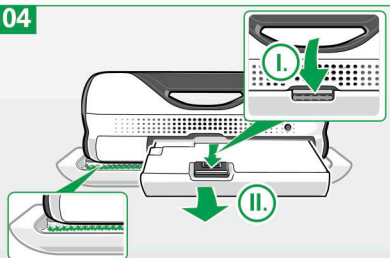
II.



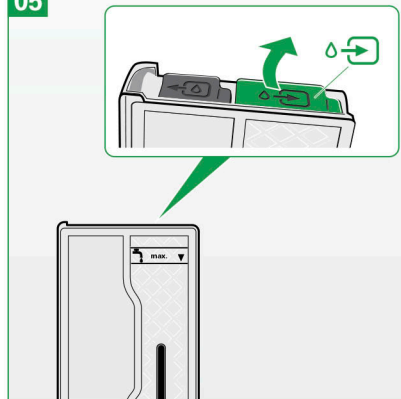
III.



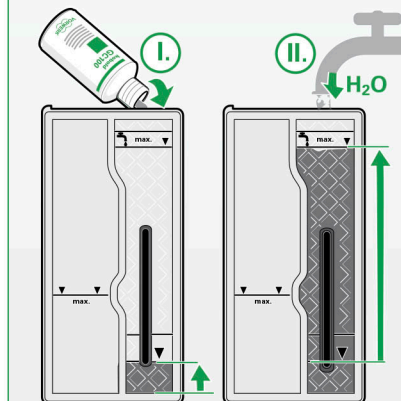
04



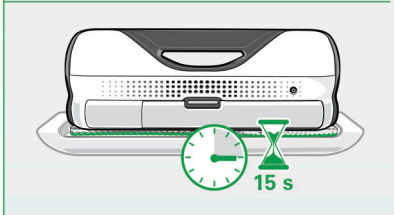
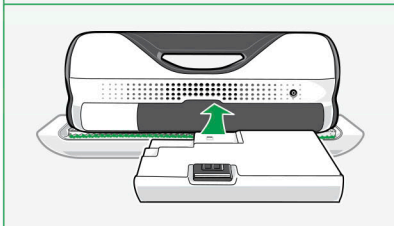
05



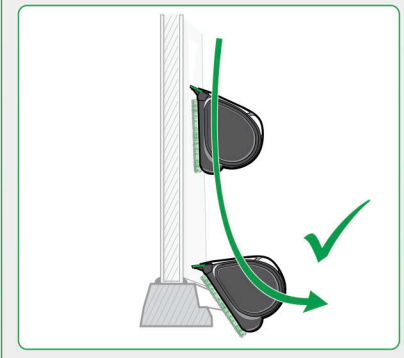
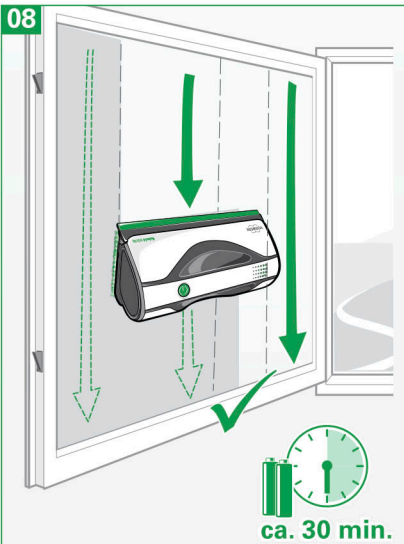
06



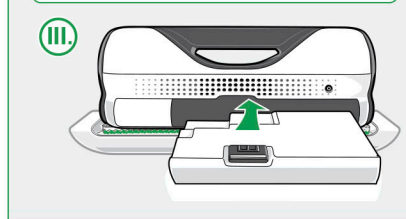
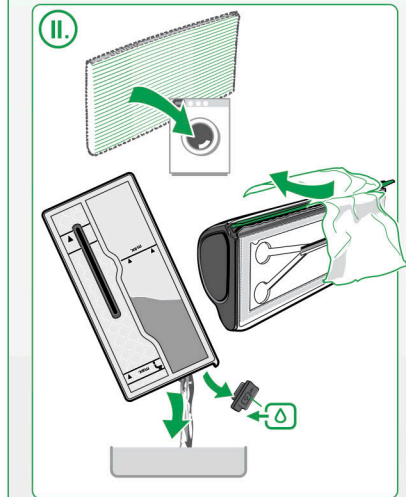
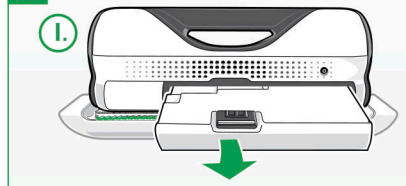
07




08



09



INDICE

1	Per la vostra sicurezza 	8
1.1	Usò conforme alle disposizioni	8
1.2	Livelli di pericolo	9
1.3	Avvertenze di pericolo	10
2	Preparazione	14
2.1	Caricare le batterie	14
2.2	Lavare il panno in microfibra MF100	15
2.3	Montare il panno in microfibra MF100	16
3	Funzionamento	17
3.1	Accendere il Lavavetro	17
3.2	Indicatore di funzionamento	18
3.3	Spegnere il Lavavetro Kobold VG100	19
3.4	Riempire la tanica dell'acqua pulita	19
3.5	Utilizzare il detergente concentrato per la pulizia dei vetri Kobold GC100	20
3.6	Installazione della tanica dell'acqua	22
3.7	Pulizia della finestra	23
3.8	Svuotare la tanica dell'acqua sporca	26
4	Conservare il Lavavetro	27
5	Manutenzione	28
5.1	Lavare il panno in microfibra MF100	28
5.2	Pulire la linguetta di gomma	28
5.3	Giare o sostituire la linguetta di gomma	29
6	Risoluzione dei problemi	30
7	Smaltimento e tutela dell'ambiente	33
7.1	Smaltimento del Lavavetro	33
7.2	Note sullo smaltimento delle batterie	33
7.3	Smaltimento dell'imballaggio	34
7.4	Informazioni sulla tutela dell'ambiente	35
8	Garanzia	37
9	Servizi di assistenza	37
10	Dati tecnici	38

INTRODUZIONE

Congratulazioni per l'acquisto del Lavavetro Kobold VG100. Diventerà un aiuto affidabile in casa, facilitando la pulizia delle finestre.

Il Lavavetro è una soluzione innovativa per la pulizia dei vetri e delle finestre. Esso unisce tutte le fasi di lavoro della pulizia dei vetri convenzionale in una sola procedura di lavoro. Sarete in grado di pulire i vetri in modo rapido, comodo e accurato.

PRIMA DI INIZIARE

- Leggere attentamente tutte le istruzioni per l'uso prima di utilizzare il Lavavetro per la prima volta.
- Conservare le istruzioni per l'uso per un uso futuro. Esse sono una parte importante del Lavavetro e devono essere consegnate con il prodotto se si cede l'apparecchio ad altre persone per l'uso o anche per lo smaltimento.

CARATTERI E SIMBOLI

Nel testo sono presenti i simboli elencati con il seguente significato:



Simbolo di avvertenza



Rimando al servizio clienti/
supporto Vorwerk Kobold



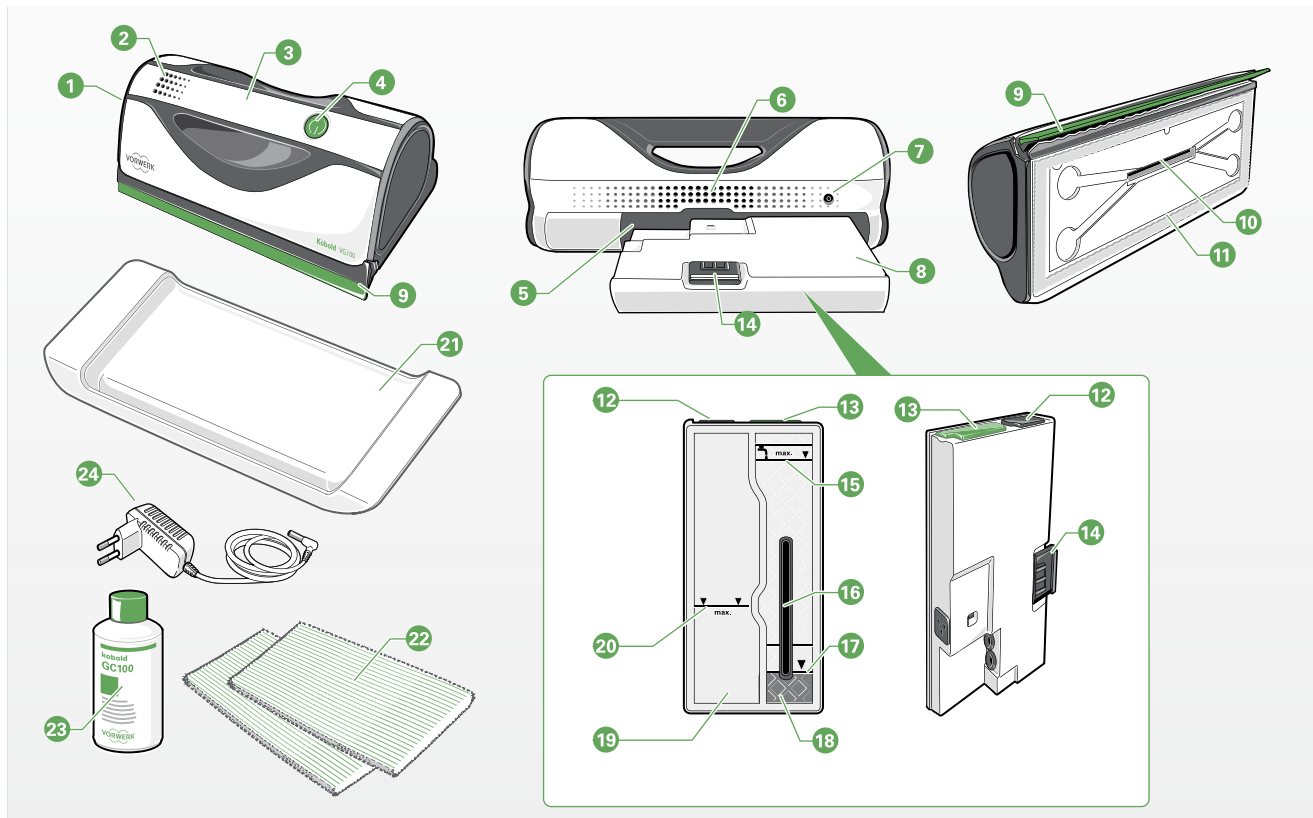
Simbolo di suggerimento



Rimando al sito Internet di
Vorwerk Kobold

- Istruzioni per l'uso

PANORAMICA PRODOTTO



LEGENDA

1	Lavavetro Kobold VG100
2	LED indicatore di funzionamento
3	Impugnatura
4	Interruttore ON/OFF
5	Vano tanica
6	Apertura di ventilazione
7	Presa di ricarica
8	Tanica dell'acqua, rimovibile
9	Linguette di estrazione
10	Apertura di fuoriuscita dell'acqua
11	Fissaggio per panno in microfibra
12	Tappo tanica dell'acqua sporca (grigio)
13	Tappo tanica dell'acqua pulita (verde)
14	Tasto di blocco/sblocco
15	Segno di riempimento (max.)
16	Apertura di fuoriuscita dell'acqua
17	Segno riempimento (max.) per detergente GC100

18	Tanica dell'acqua pulita
19	Tanica dell'acqua sporca
20	Segno (max.) per acqua sporca
21	Piastra di appoggio
22	Panno in microfibra MF100
23	Detergente per la pulizia dei vetri Kobold GC100
24	Caricabatterie

1 PER LA VOSTRA SICUREZZA ⚠

I prodotti Kobold sono prodotti ad elevatissima sicurezza. La sicurezza del Lavavetro Kobold VG100 può essere garantita tuttavia solo se si rispetta il presente capitolo.

1.1 Uso conforme alle disposizioni

Nota!

Questo apparecchio può essere utilizzato da bambini a partire da 8 anni e da persone con capacità fisiche, sensorie o mentali ridotte o con assenza di esperienza e/o conoscenze se sotto supervisione o se sono state istruite all'uso sicuro dell'apparecchio e ne hanno compreso i pericoli derivanti. I bambini non possono giocare con l'apparecchio. La pulizia e la manutenzione da parte dell'utente non devono essere eseguite da bambini senza supervisione.

I bambini non possono utilizzare l'apparecchio con finestre aperte o in altre situazioni con pericolo di caduta. Pericolo di caduta: durante l'uso (in particolare con finestre aperte) si deve prestare attenzione ad una propria sicurezza adeguata.



Utilizzare il Lavavetro esclusivamente per la pulizia e la cura di vetri con superficie asciutta, piatta e non trattata. Sono indicati i vetri di finestre, vetri o giardini invernali in vetro.

Non sono indicate le superfici non piane, arrotondate, curve, lucidate o strutturate (ad es. vetri di auto, vetri gelo in bagno, vetri con ornamenti). Allo stesso modo non sono indicati i vetri con caratteristiche particolari (ad es. effetto lotus) e superfici in plastica (ad es. plexiglas, monitor, schermi). Il Lavavetro Kobold VG100 è pensato esclusivamente per l'uso domestico. In caso di uso non conforme o non consono alle istruzioni per l'uso, Vorwerk Kobold non si assume alcuna responsabilità.

1.2 Livelli di pericolo

- Ai fini della sicurezza rispettare anche le avvertenze di pericolo del seguente capitolo.

Le avvertenze di pericolo del seguente capitolo sono indicate dal simbolo di avvertenze e/o da una parola di segnalazione che indichi il livello di pericolo:

Livello di pericolo	Simbolo di avvertenza	Parola di segnalazione	Pericoli possibili
3		Avvertenza!	- Pericolo di scossa elettrica - Pericolo d'incendio - Pericolo di esplosione
2		Attenzione!	- Pericolo di lesioni
1		Nota!	- Pericolo di danni a causa di un uso non conforme - Danni materiali a causa di un uso non conforme

1.3 Avvertenze di pericolo

Il Lavavetro Kobold VG100 è conforme alle normative di sicurezza del Paese in cui è stato distribuito da un'azienda autorizzata Vorwerk. In caso di uso del Lavavetro in un altro Paese non è possibile garantire il rispetto delle normative di sicurezza locali. Pertanto Vorwerk non si assume alcuna responsabilità per i risultanti rischi di sicurezza per l'utente.

Nota!

- Leggere attentamente tutte le istruzioni per l'uso prima di utilizzare il Lavavetro per la prima volta.
- In particolare rispettare le seguenti avvertenze.
- Conservare le istruzioni per l'uso per un uso futuro. Esse sono una parte importante del Lavavetro e deve essere consegnato con il prodotto se si cede l'apparecchio ad altre persone.

Avvertenza! Pericolo di scossa elettrica!

Prima di qualsiasi lavoro di pulizia e manutenzione all'apparecchio spegnere il Lavavetro e tirare il caricabatterie dalla presa.

- Non eseguire mai autonomamente le riparazioni al Lavavetro. Consigliamo di far eseguire le riparazioni solo dal servizio clienti Vorwerk Kobold responsabile.
- Non inserire oggetti appuntiti nei contatti elettrici.
- Non modificare i contatti.
- Non azionare il Lavavetro, se è danneggiato o se presenta danni al caricabatterie.

- In caso di danni mettersi in contatto con il servizio clienti Vorwerk Kobold più vicino, se si desidera continuare ad utilizzare il Lavavetro Kobold VG100.
- Non utilizzare il Lavavetro se è danneggiato o è caduto a terra e presenta danni visibili o anomalie di funzionamento.

Avvertenza! Pericolo di esplosione!

- Non aspirare sostanze esplosive o facilmente infiammabili.
- Non gettare il Lavavetro nel fuoco.

Avvertenza! Pericolo d'incendio!

- In nessun caso aspirare ceneri calde con il Lavavetro.

Avvertenza! Pericolo per la salute in seguito ad un uso non conforme del concentrato!

Avvertenze per un uso sicuro dei detergenti:

- Utilizzare il detergente concentrato per la pulizia dei vetri Kobold GC100 solo diluito.
- Leggere attentamente tutte le istruzioni per l'uso prima di utilizzare per la prima volta il detergente concentrato per la pulizia dei vetri.
- Conservare il detergente concentrato per la pulizia dei vetri fuori dalla portata dei bambini.
- Evitare il contatto con gli occhi. Se il prodotto entra in contatto con gli occhi, lavare accuratamente con acqua!
- Non ingerire il detergente concentrato per la pulizia dei vetri. Se si è ingerito il detergente concentrato per la pulizia dei vetri, consultare un medico!

Contenuto del detergente concentrato per la pulizia dei vetri: < 5% tensioattivi anionici e non ionico, polimeri, profumo, metilisotiazolinone, bensilisotiazolinone.

Nota! Pericolo di danni del Lavavetro Kobold VG100 in seguito ad un uso non conforme!

Prima di qualsiasi lavoro di pulizia e manutenzione spegnere il Lavavetro e staccare il caricabatterie dalla presa.

- Non staccare mai dalla presa il caricabatterie dal cavo di collegamento. Afferrare il caricabatterie sempre dalla spina.
- Aspirare con il Lavavetro solo la superficie inumidita con il liquido detergente.
- Non utilizzare mai il Lavavetro su superfici già bagnate o per aspirare liquidi applicati tramite l'apparecchio.
- Non immergere mai il Lavavetro in acqua o in altri liquidi.
- Non utilizzare il Lavavetro come aspirapolvere per l'aspirazione di particelle solide, come ad es. le briciole.
- In caso di uso non conforme del Lavavetro si può verificare un gocciolamento eccessivo. Rimuovere preventivamente gli oggetti sensibili all'acqua sotto la finestra.
- Non pulire mai il Lavavetro o il caricabatterie con acqua o detersivi liquidi.
- Prima di mettere in funzione il Lavavetro, verificare che l'indicazione di tensione sul Lavavetro corrisponda con la tensione di rete locale.
- Consigliamo l'uso di prodotti originali Kobold.
- Per la ricarica del Lavavetro utilizzare solo la corrente alternata e una presa installata da un esperto.
- Utilizzare il lavavetro Kobold VG100 e l'apposito caricabatterie solo con la tensione alternata indicata sulla targhetta identificativa.
- Non utilizzare il Lavavetro e il caricabatterie se sono visibilmente danneggiati.
- Caricare il Lavavetro solo con il caricabatterie fornito.
- Non conservare il Lavavetro all'aperto e proteggerlo dall'umidità.

- Non porre il Lavavetro in prossimità di fonti di calore (cucine, caloriferi o termosifoni).
 - Spegnere il Lavavetro dopo ogni uso.
 - Non ostruire mai le aperture di ventilazione durante l'uso.
 - Spegnere il Lavavetro prima della ricarica.
 - Utilizzare il Lavavetro esclusivamente con la tanica dell'acqua installata.
 - Utilizzare il Lavavetro a temperature ottimali tra 5 °C e 35 °C.
 - Conservare il Lavavetro in un intervallo ottimale di temperature compreso tra 5 °C e 35 °C.
 - Le batterie del Lavavetro sono installate fisse. Non provare a smontare e a sostituire.
 - Non mettere in cortocircuito le batterie!
 - Non esporre il Lavavetro e/o le batterie al fuoco, al calore o all'irradiazione solare diretto.
-

Nota! Danneggiamento della superficie da pulire a causa di panni in microfibra sporchi.

- Non utilizzare panni in microfibra molto sporchi con corpi estranei, al fine di evitare danni alla superficie da pulire.
- Ispezionare accuratamente il panno in microfibra prima di ogni uso per verificare la presenza di corpi estranei solidi ed escludere danni della superficie da pulire.

2 PREPARAZIONE

Prima di poter utilizzare il Lavavetro Kobold VG100 è necessario svolgere alcuni lavori preliminari.

2.1 Caricare le batterie

Prima di iniziare a caricare le batterie, accertarsi che il Lavavetro sia posizionato al centro della piastra di appoggio, altrimenti la lingua di estrazione potrebbe essere danneggiata per deformazione (vedere figura 2.4).

Prima del primo uso, ricaricare completamente le batterie. Questa procedura dura circa 6 ore.

- Collegare il caricabatterie all'alimentazione di corrente.
- Rispettare la tensione prescritta di 220 V - 240 V.
- Collegare il caricabatterie alla presa di ricarica del Lavavetro.
- Verificare che la spina sia inserita interamente!

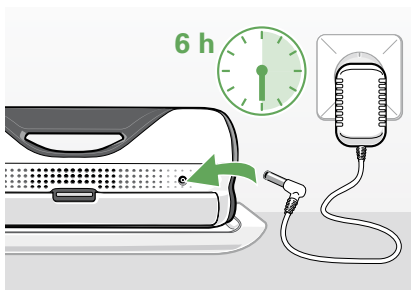


Fig. 2.1 Caricare le batterie

Durante la procedura di carica l'indicatore di stato di carica lampeggia a seconda del livello di carica presente. L'indicatore è suddiviso in 3 stati di carica (vedere capitolo 3.2 «Indicatore di funzionamento»).

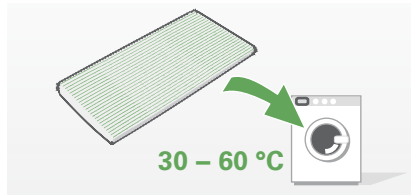


Fig. 2.2 Lavare il panno in microfibra

2.2 Lavare il panno in microfibra MF100

Nota! Danneggiamento della superficie da pulire a causa di panni in microfibra sporchi.

- Non utilizzare panni in microfibra molto sporchi con corpi estranei, al fine di evitare danni alla superficie da pulire.
- Ispezionare accuratamente il panno in microfibra prima di ogni uso per verificare la presenza di corpi estranei solidi ed escludere danni della superficie dal pulire.

Lavare i panni in microfibra forniti prima del primo uso per ottenere una buona distribuzione dell'acqua e risultati di pulizia ottimali.

- Rimuovere i panni in microfibra dall'imballaggio.
- Lavare in lavatrice i panni in microfibra **senza ammorbidente e sbiancante** ad un massimo di 60 °C, lasciare asciugare i panni in microfibra. È possibile asciugare nell'asciugatrice.

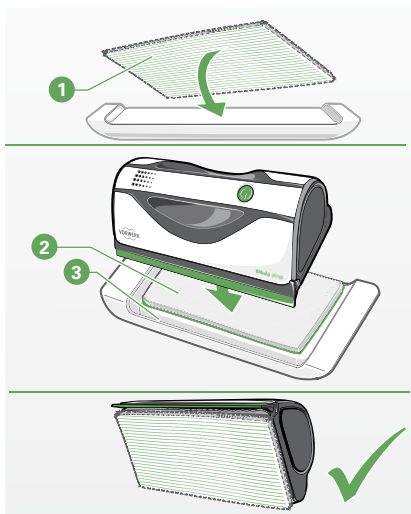


Fig. 2.3 Montare il panno in microfibra

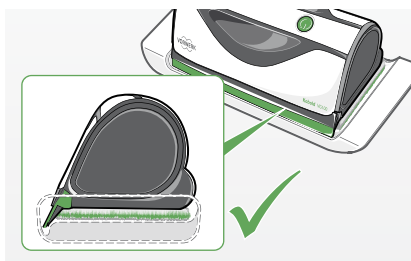


Fig. 2.4 Riporre il Lavavetro

2.3 Montare il panno in microfibra MF100

- Inserire il panno in microfibra con la superficie di pulizia **1** sulla piastra di appoggio in modo che termini a filo con i lati della superficie di appoggio.
- Posizionare il lavavetro Kobold VG100 sul panno in microfibra **2**. Mantenerlo dapprima inclinato con il lato posteriore contro la delimitazione posteriore della superficie di appoggio del piatto di stazionamento.
- In seguito ribaltare il Lavavetro finché la linguetta di gomma non si trova nella cavità della piastra di appoggio **3**.
- Sollevare il lavavetro e controllare che il panno in microfibra sia fissato dritto e a filo. La linguetta di gomma non deve essere coperta dal panno in microfibra. Posizionare il Lavavetro sempre al centro dell'apposita superficie della piastra di appoggio.
- Verificare che il panno in microfibra sia montato correttamente..
- La linguetta di gomma deve essere innestata nelle apposite cavità.

i Se il Lavavetro viene posizionato per lungo tempo in modo errato, la linguetta di gomma può essere danneggiata.

3 FUNZIONAMENTO

Il seguente capitolo contiene informazioni sulle funzioni e sull'uso del Lavavetro Kobold VG100.



Avvertenza! Pericolo di scossa elettrica!

- Non aspirare mai con il Lavavetro acqua già presente sulla superficie, altri liquidi o sostanze facilmente infiammabili.
- Non immergere mai il Lavavetro o il caricabatterie in acqua o in altri liquidi.



Pericolo di esplosione!

- Non aspirare sostanze esplosive o facilmente infiammabili.
 - Non gettare il Lavavetro nel fuoco.
-

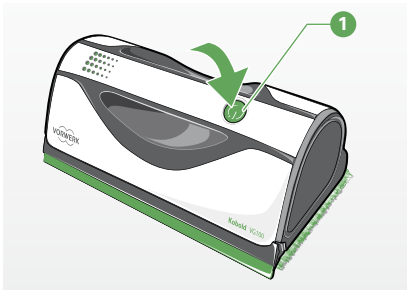


Fig. 3.1 Accendere e spegnere il Lavavetro Kobold VG100

3.1 Accendere il Lavavetro

- Premere l'interruttore ON/OFF **1** per spegnere il Lavavetro. L'indicatore di funzionamento inizia a illuminarsi in base al livello di carica delle batterie (vedere capitolo 3.2. «Indicatore di funzionamento»).

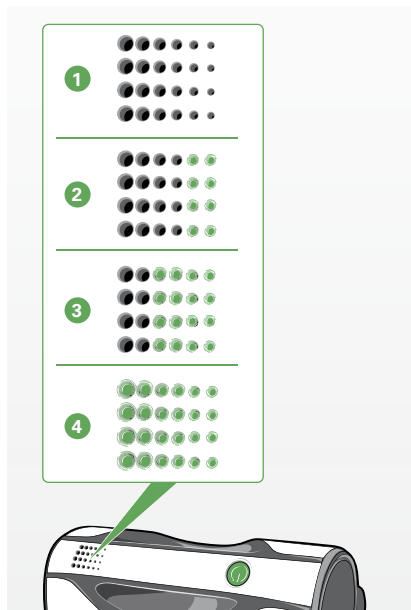



Fig. 3.2 Indicatore di funzionamento

3.2 Indicatore di funzionamento

L'indicatore di funzionamento indica il livello di carica e il funzionamento del Lavavetro Kobold VG100. Il campo di indicazione si suddivide in 3 campi di stato orizzontali che corrispondono al livello di carica (vedere figura 3.2).

Indicatore di funzionamento	Stato
1 Indicatore di funzionamento off	spento
4 Indicatore di funzionamento on	acceso
4 Lampeggiamento rapido breve in caso di pressione dell'interruttore on/off	Livello di carica batterie troppo basso, caricare le batterie
1, 2, 3, 4  Indicatore di funzionamento lampeggia	La procedura di carica è in corso
1 Indicatore di funzionamento off (con caricabatterie collegato)	Procedura di carica terminata Batterie completamente cariche
3 le file di LED centrale e destra si illuminano	livello di carica batterie centrale
2 le due file di LED a destra si illuminano	bassa potenza delle batterie
1 nessun LED si illumina pressione dell'interruttore ON/OFF (indicatore di funzionamento spento)	nessuna potenza delle batterie, le batterie sono scariche

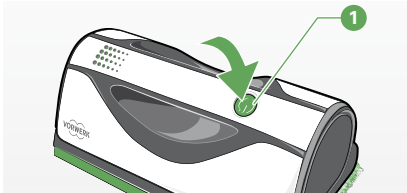


Fig. 3.3 Spegnere il Lavavetro

3.3 Spegnere il Lavavetro Kobold VG100

- Premere l'interruttore ON/OFF **1** per spegnere il Lavavetro. L'indicatore di funzionamento si spegne.

3.4 Riempire la tanica dell'acqua pulita

Prima dell'uso del Lavavetro si deve riempire la tanica dell'acqua pulita con acqua pulita e detergente concentrato per la pulizia dei vetri Kobold GC100. Rispettare i segni «max.» sulla tanica (vedere punto 4 nella figura 3.6).

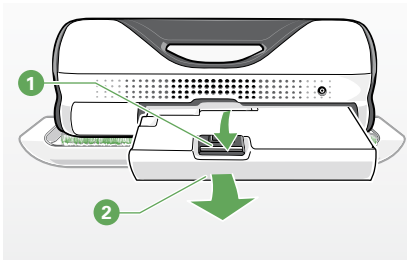


Fig. 3.4 Rimuovere la tanica



Pericolo di esplosione!

- Non riempire la tanica dell'acqua pulita con sostanze esplosive o facilmente infiammabili.



Consigliamo l'uso esclusivo di detergente concentrato per la pulizia dei vetri Kobold GC100 di Kobold per conseguire un risultato di pulizia privo di strisce (vedere capitolo «3.5 Utilizzare il detergente concentrato per la pulizia dei vetri Kobold GC100»)!



Fig. 3.5 Aprire la tanica dell'acqua pulita

- Premere il tasto di sblocco sul lato posteriore del Lavavetro verso il basso e tenerlo premuto **1**.
- Estrarre la tanica interamente verso la parte posteriore **2**.
- Ruotare la tanica in modo che le aperture del serbatoio siano rivolte verso l'alto.
- Aprire la tanica dell'acqua pulita tirando verso l'alto il tappo verde in gomma.

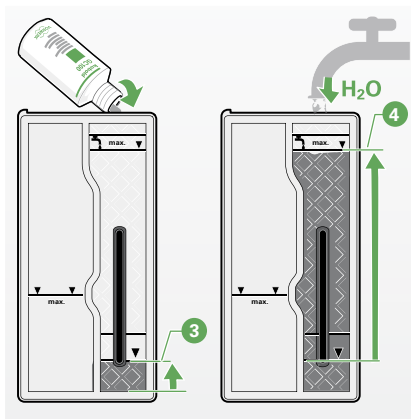


Fig. 3.6 Riempire il serbatoio dell'acqua pulita

- Versare prima il detergente concentrato per la pulizia dei vetri Kobold GC100 nella quantità indicata dal segno (figura 3.6) ③. A tal fine poggiare l'apertura del flacone di detergente concentrato per la pulizia dei vetri al contenitore della tanica dell'acqua pulita.
- Rispettare il segno del livello di riempimento massima per un dosaggio corretto del detergente concentrato per la pulizia dei vetri ③.
- Successivamente riempire la tanica di acqua. Anche in questo caso rispettare il livello di riempimento massimo ④.
- Richiudere la tanica con il tappo in gomma e scuoterlo per distribuire meglio il detergente concentrato per la pulizia dei vetri.

Nota! Pericolo per la salute in seguito ad un uso non conforme del detergente concentrato! Avvertenze per un uso sicuro dei detersivi:

- Non ingerire il detergente. Se si è ingerito il detergente, consultare un medico!
 - Conservare il detergente fuori dalla portata dei bambini.
 - Evitare il contatto con gli occhi. Se il prodotto entra in contatto con gli occhi, lavare accuratamente con acqua!
-

3.5 Utilizzare il detergente concentrato per la pulizia dei vetri Kobold GC100



Consigliamo l'uso esclusivo del detergente per la pulizia dei vetri Kobold GC100 per conseguire un risultato di pulizia privo di strisce!



Fig. 3.7 Detergente concentrato per la pulizia dei vetri Kobold GC100

Il detergente concentrato per la pulizia dei vetri deve essere diluito con acqua in un rapporto 1:16. Il rapporto di miscelazione nel serbatoio è di circa 5 ml di concentrato e circa 80 ml di acqua. Utilizzare solo liquidi detergenti che corrispondono a questo rapporto. **Rispettare il segno dei livelli di riempimento massimo 3** (figura 3.6) **per un dosaggio corretto del concentrato per la pulizia dei vetri Kobold GC100.** La composizione speciale del detergente concentrato per la pulizia dei vetri consente una distribuzione rapida e uniforme del detergente e un assorbimento completo nel panno in microfibra MF100 nel giro di pochi secondi. Nel detergente concentrato per la pulizia dei vetri sono presenti tensioattivi ad «alte prestazioni» che generano un'umidificazione sufficiente della superficie da pulire anche in caso di contatto breve. La formazione di schiuma resta minima, consentendo un'aspirazione semplice della superficie con il Lavavetro. Il Lavavetro scorre sulla superficie da pulire facilmente e senza stridere. Grazie alla singolare combinazione di tensioattivi le superfici trattate si asciugano senza lasciare strisce. La combinazione di tensioattivi consente di evitare solventi molto volatili. L'aria dell'ambiente non viene appesantita dalla presenza di vapori di solventi e la tolleranza cutanea è migliore.

Nota! Pericolo per la salute in seguito ad un uso non conforme del detergente concentrato! Avvertenze per un uso sicuro dei detergenti:

- Non ingerire il detergente concentrato per la pulizia dei vetri. Se si è ingerito il detergente concentrato per la pulizia dei vetri, consultare un medico!
- Conservare il detergente concentrato per la pulizia dei vetri fuori dalla portata dei bambini.
- Evitare il contatto con gli occhi. Se il detergente per la pulizia dei vetri entra in contatto con gli occhi, lavare accuratamente con acqua!

Contenuto del detergente concentrato per la pulizia dei vetri: < 5% tensioattivi anionici e non ionico, polimeri, profumo, metilisotiazolinone, bensilisotiazolinone.

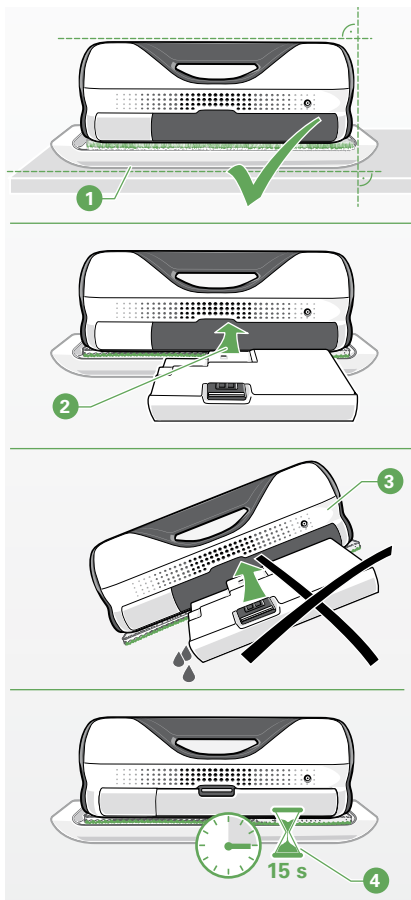


Fig. 3.8 Installazione della tanica

3.6 Installazione della tanica dell'acqua

Dopo il riempimento del liquido detergente (concentrato per la pulizia dei vetri Kobold GC100 e acqua pulita) o lo svuotamento della tanica dell'acqua sporca, installare nuovamente la tanica nel Lavavetro Kobold VG100.

- **Montare il panno in microfibra MF100 al Lavavetro (vedere capitolo 2.3) e controllare se il panno in microfibra è fissato correttamente al Lavavetro, prima di installare la tanica.**
- Poggiare il Lavavetro in orizzontale sulla piastra di appoggio odo che la linguetta di estrazione si trovi nella cavità della piastra di appoggio ①.
- Installare la tanica nel vano ②. Far scorrere la tanica lungo la guida nel Lavavetro finché non si percepisce l'innesto del tasto di blocco/sblocco (con un «clic»).

la tanica si vuota completamente non appena viene innestata nel vano. Il liquido detergente rilasciato si distribuisce nel panno in microfibra.

- tenere il Lavavetro inclinato ③ o in verticale, quando si installa la tanica, altrimenti il Lavavetro inizia a gocciolare intensamente e il panno in microfibra non viene imbevuto completamente del liquido di pulizia.
- Attendere circa 15 secondi dall'installazione ④. Posizionare il Lavavetro sulla piastra di appoggio in orizzontale durante i 15 secondi. Altrimenti non può avere luogo una distribuzione uniforme del liquido detergente sul panno in microfibra!

Dopo il termine dei 15 secondi il panno in microfibra è imbevuto del liquido detergente ed è pronto per l'uso.

3.7 Pulizia della finestra

Nei seguenti paragrafi potrete apprendere di più sulla pulizia delle finestre con il Lavavetro Kobold VG100.

Nota! Danneggiamento del Lavavetro a causa di un uso non conforme.

- Non utilizzare il Lavavetro come aspirapolvere per aspirare materiali solidi (ad es. polvere o briciole).
- Con il Lavavetro non aspirare altri liquidi se non quelli applicati dall'apparecchio (vedere capitolo 1.1 «Uso conforme alle disposizioni» a pagina 8).

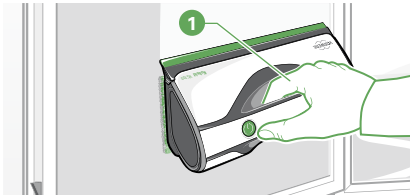


Fig. 3.9 Impugnatura

-
- Afferrare il Lavavetro dall'impugnatura (figura 3.9) ①.
 - Accendere il Lavavetro.
 - Posizionare il Lavavetro sull'angolo superiore della finestra.



Avvertenza! Pericolo di lesioni in seguito alla caduta del Lavavetro.

- Prestare attenzione a che il Lavavetro non cada durante la procedura di pulizia, mettendo in pericolo l'utente o altre persone.
- Adottare misure per la protezione di persone in caso di caduta del Lavavetro (ad es. da un piano superiore).



Avvertenza! Pericolo di caduta.

- Durante la pulizia delle finestre vi è un pericolo di caduta. Garantire un sostegno sufficiente e proteggersi dalla caduta durante la procedura di pulizia!
-

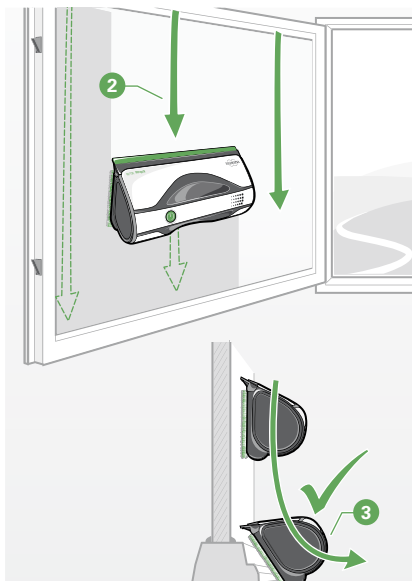


Fig. 3.10 Utilizzare correttamente il Lavavetro



Fig. 3.11 Uso non corretto

- Procedere lentamente con il Lavavetro Kobold VG100, con una leggera pressione nei binari dritti fino al bordo inferiore della finestra **2**.
Attenzione: la linguetta di gomma deve essere condotta fino al termine del vetro e deve essere rimossa dalla finestra con un movimento di leggero ribaltamento **3**. Solo in questo modo è possibile una pulizia accurata in cui viene rimossa tutta l'acqua.
- Proseguire la pulizia della finestra nel modo descritto (da sinistra a destra o viceversa) finché il vetro non è completamente pulito.

- i** Rimuovere lo sporco grossolano (corpi voluminosi) dalla superficie da pulire prima dell'uso del Lavavetro.
- i** In fase di pulizia evitare i movimenti serpentini. Una tale procedura compromette la qualità della pulizia auspicata (figura 3.11).
- i** Consigliamo di pulire regolarmente le linguette di tenuta con un panno.

Dopo il termine della pulizia con il Lavavetro, le finestre saranno pulite e asciutte.

- i** Se la qualità della pulizia lascia a desiderare, il concentrato di pulizia e l'acqua sono esauriti, o il panno in microfibra MF100 è sporco e/o la linguetta di gomma è molto sporca. I segni di una qualità di pulizia insufficiente possono essere causati da una pulizia incompleta e/o un'umidificazione insufficiente del vetro della finestra durante la pulizia.

Procedere come di seguito per ripristinare la qualità di pulizia:

- Pulire o sostituire la linguetta di gomma (vedere capitolo 5.2 «Pulire la linguetta di gomma» capitolo 5.3 «Giare o sostituire la linguetta di gomma»).
- Sostituire il panno in microfibra MF100 (vedere capitolo 2.3 «Montare il panno in microfibra MF100»).
- Rimuovere la tanica per svuotare l'acqua sporca.
- Rabboccare la tanica con il detergente concentrato per la pulizia dei vetri Kobold GC100 e acqua (vedere capitolo 3.4).
- Posizionare il Lavavetro Kobold VG100 sul ripiano posto in orizzontale.
- Rimontare la tanica nel Lavavetro (vedere capitolo 3.6 «Installazione del serbatoio dell'acqua») per inumidire nuovamente il panno in microfibra.



In caso di uso non conforme del Lavavetro si può verificare un eccessivo gocciolamento, formazione di opacità, formazione di strisce e/o formazione di sporco.

Nota! Danneggiamento di oggetti sensibili all'acqua a causa di un uso non conforme.

- In caso di uso non conforme del Lavavetro si può verificare un gocciolamento eccessivo. Rimuovere preventivamente gli oggetti sensibili all'acqua sotto la finestra.
-



Fig. 3.12 Aprire la tanica dell'acqua sporca

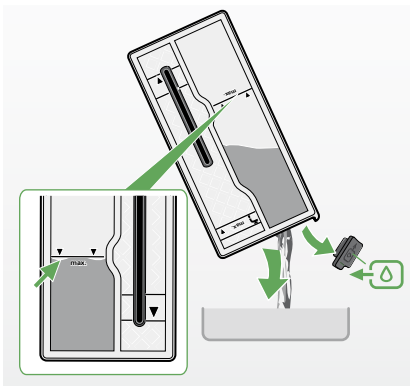


Fig. 3.13 Svuotare la tanica dell'acqua sporca

3.8 Svuotare la tanica dell'acqua sporca

L'acqua sporca raccolta durante la procedura di pulizia viene raccolta in una speciale tanica dell'acqua sporca.

i La tanica dell'acqua sporca deve essere svuotata quando si raggiunge il livello di riempimento massimo della tanica dell'acqua sporca. Svuotare la tanica dell'acqua sporca ad ogni rimozione della tanica (vedere figura 3.13).

- Rimuovere la tanica come descritto nel capitolo 3.4.
- Ruotare la tanica in modo che le aperture del serbatoio siano rivolte verso l'alto.
- Aprire la tanica tirando verso l'alto il tappo **grigio** in gomma.
- Rovesciare l'acqua sporca contenuta.
- Lavare la tanica dell'acqua sporca con acqua pulita e svuotare nuovamente la tanica.
- Chiudere la tanica dell'acqua sporca nuovamente con l'apposito tappo.

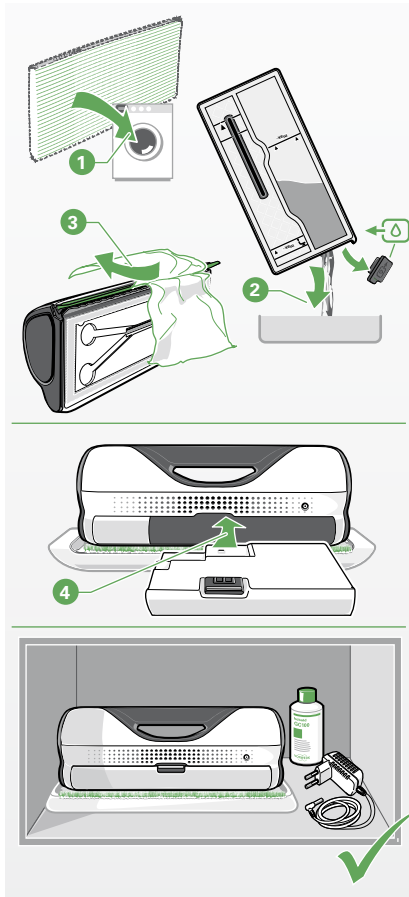


Fig. 4.1 Conservare il Lavavetro

4 CONSERVARE IL LAVAVETRO

Conservare il Lavavetro Kobold VG100 correttamente e rimuovere lo sporco dopo ogni uso.

- Rimuovere, lavare e asciugare il panno in microfibra MF100 **1**.
- Rimuovere il serbatoio come descritto nel capitolo 3.4.
- Svuotare l'acqua sporca dalla tanica **2**.
- **Lavare la tanica dell'acqua sporca con acqua pulita per evitare la formazione di odori e un'incrostazione dei residui di pulizia.**
- **Lasciar asciugare la tanica per evitare la formazione di muffa.**
- Pulire la linguetta di estrazione (vedere capitolo 5.2) **3**.
- Rimontare il panno in microfibra nel Lavavetro, quando è completamente asciutto.
- Inserire la tanica Lavavetro **4**, quando questo è completamente asciutto.
- Collocare il Lavavetro sulla piastra di appoggio per la conservazione.
- Durante la conservazione non collegare il Lavavetro con caricabatterie alla rete elettrica per evitare un consumo energetico non necessario.

5 MANUTENZIONE

Pulire regolarmente il Lavavetro Kobold VG100 affinché funzioni sempre in maniera ottimale. Con un basso dispendio di tempo è possibile rimuovere i residui di sporco persistenti sul Lavavetro.

Nei seguenti paragrafi illustreremo come pulire il Lavavetro.

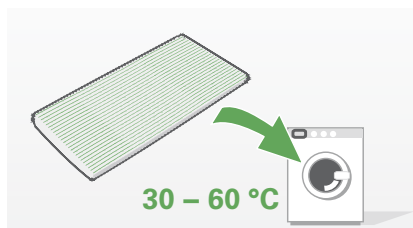


Fig. 5.1 Lavare il panno in microfibra

5.1 Lavare il panno in microfibra MF100

Pulire il panno in microfibra a intervalli regolari.

- Lavare in lavatrice il panno in microfibra **senza ammorbidente e sbiancante** ad un massimo di 60 °C.
- Lasciar asciugare il panno in microfibra (asciugatura possibile anche in asciugatrice).

Nota! Danneggiamento del panno in microfibra a causa di una pulizia non conforme.

- Per la pulizia non utilizzare ammorbidenti o detersivi simili.
 - Non utilizzare sbiancanti per la pulizia.
-

5.2 Pulire la linguetta di gomma

Durante l'uso del Lavavetro si possono consolidare particelle di sporco sulla linguetta di gomma e nello spazio tra la linguetta superiore verde e quella inferiore.

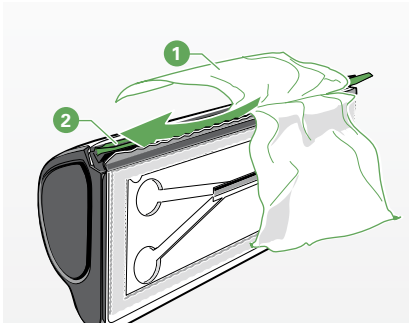


Fig. 5.2 Pulire la linguetta di gomma

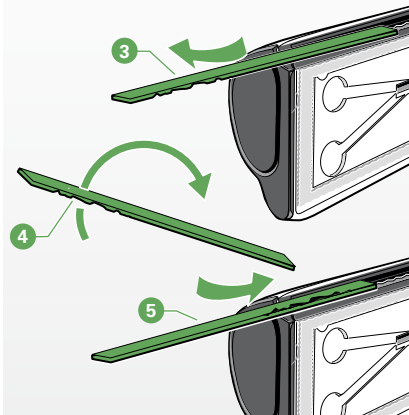


Fig. 5.3 Girare o sostituire la linguetta di gomma

Ciò può causare la compromissione della potenza del Lavavetro Kobold VG100. La causa è una qualità di pulizia insufficiente. Per questo motivo entrambe le linguette e il relativo spazio intermedio devono essere pulite regolarmente:

- Rimuovere entrambe le linguette.
- Lavare le linguette di estrazione con un panno umido, privo di filacce **1**.
- Rimuovere i corpi estranei dallo spazio tra le due linguette **2**.

5.3 Girare o sostituire la linguetta di gomma

La linguetta di estrazione può essere danneggiata durante le procedure di pulizia a causa di particelle di sporco dure, affilate o in seguito altre azioni meccaniche. Ciò causa la formazione di strisce e opacità. In questo caso è possibile girare la linguetta di gomma verde e riutilizzata dall'altro lato, se questo non è danneggiato. Altrimenti si deve sostituire la linguetta di gomma.

- Estrarre lateralmente la linguetta di gomma verde danneggiata, dalla scanalatura di fissaggio **3**.
- Pulire la linguetta di gomma (vedere capitolo 5.2) ed eseguire un controllo visivo per riconoscere possibili danneggiamenti.
- La linguetta di gomma può essere utilizzata da entrambi i lati. Girare la linguetta di gomma (vedere figura 5.3), se un lato della stessa è danneggiato **4**.
- Reinserire la linguetta di estrazione nella scanalatura di fissaggio in modo che il lato danneggiato della linguetta sia disponibile per altre procedure di pulizia **5**.
- Se la linguetta di gomma presenta forti danni meccanici su entrambi i lati, la linguetta deve essere sostituita con una nuova. In caso di necessità di sostituzione rivolgersi al servizio clienti.

6 RISOLUZIONE DEI PROBLEMI



Avvertenza! Pericolo di scossa elettrica e pericolo di lesioni!

- Non eseguire mai autonomamente le riparazioni al Lavavetro Kobold VG100.

Consigliamo di far eseguire le riparazioni agli apparecchi elettrici solo dal servizio clienti Vorwerk responsabile.

Se il Lavavetro non funziona correttamente, può essere dovuto alle seguenti cause:

Anomalia	Possibili cause e risoluzione
Il Lavavetro Kobold VG100 non si accende.	<p>È possibile che le batterie siano scariche.</p> <ul style="list-style-type: none"> • Ricaricare il Lavavetro. <p>Il Lavavetro non è stato caricato correttamente.</p> <ul style="list-style-type: none"> • Accertarsi che il caricabatterie sia collegato al Lavavetro e alla presa. (L'indicatore di funzionamento lampeggia e indica che il Lavavetro è in carica.) <p>I punti di contatto della presa di collegamento sul Lavavetro potrebbero essere sporchi.</p> <ul style="list-style-type: none"> • Pulire i punti di contatto con un panno asciutto. <p>Il Lavavetro potrebbe essere acceso durante il processo di carica.</p> <ul style="list-style-type: none"> • Verificare che il Lavavetro sia spento durante la carica.

Anomalia	Possibili cause e risoluzione
Risultati di pulizia non soddisfacenti	<p>L'apertura tra le linguette di estrazione è intasata/sporca.</p> <ul style="list-style-type: none">• Pulire lo spazio intermedio tra le linguette di estrazione. <p>Formazione di opacità e strisce durante la procedura di pulizia</p> <ul style="list-style-type: none">• Pulire la linguetta di estrazione.• Estrarre lateralmente la linguetta di estrazione.• Eseguire un controllo visivo per riconoscere possibili danni.• Girare la linguetta di estrazione, se su un lato sono riconoscibili danni.• Inserire nuovamente la linguetta di estrazione e utilizzare il lato non danneggiato.• Sostituire la linguetta di estrazione, se entrambi i lati sono visibilmente danneggiati. <p>Il panno deve essere sostituito.</p> <ul style="list-style-type: none">• Sostituire il panno in microfibra MF100. <p>Il serbatoio dell'acqua sporca deve essere svuotato.</p> <ul style="list-style-type: none">• Estrarre e svuotare il serbatoio dell'acqua sporca. <p>Il liquido detergente è esaurito.</p> <ul style="list-style-type: none">• Riempire il serbatoio dell'acqua pulita con il concentrato per la pulizia dei vetri Kobold GC100 e l'acqua pulita.• Montare il panno in microfibra nel Lavavetro.• Posizionare il Lavavetro Kobold VG100 sul ripiano posto in orizzontale.• Installare il serbatoio dell'acqua pulita nel Lavavetro Kobold VG100.

Anomalia	Possibili cause e risoluzione
Risultati di pulizia non soddisfacenti	<p>Il dosaggio del concentrato per la pulizia dei vetri Kobold GC non è corretto.</p> <ul style="list-style-type: none"> • Rabboccare il concentrato per la pulizia dei vetri secondo il dosaggio indicato. Rispettare il segno per il livello di rabbocco del concentrato per la pulizia dei vetri sul serbatoio dell'acqua pulita. <p>L'apertura di scarico dell'acqua sul lato inferiore del Lavavetro Kobold VG100 è chiusa.</p> <ul style="list-style-type: none"> • Rimuovere eventuali corpi estranei presenti sull'apertura.
Fuoriesce acqua	<p>Le aperture del serbatoio dell'acqua non sono chiuse correttamente.</p> <ul style="list-style-type: none"> • Verificare che i tappi di gomma del serbatoio dell'acqua pulita e/o sporca siano montati correttamente. <p>Il Lavavetro viene tenuto inclinato o in verticale durante l'inserimento del serbatoio.</p> <ul style="list-style-type: none"> • Posizionare in orizzontale il Lavavetro in fase di inserimento del serbatoio e sul piatto di appoggio. <p>Il serbatoio dell'acqua sporca è pieno.</p> <ul style="list-style-type: none"> • Svuotare il serbatoio dell'acqua sporca. <p>Il serbatoio dell'acqua non è inserito correttamente.</p> <ul style="list-style-type: none"> • Il tasto di blocco/sblocco deve essere percepito (con un clic).



Se non è possibile risolvere le anomalie, rivolgersi al servizio clienti Vorwerk (vedere capitolo 9, «Servizi di assistenza»).



7 SMALTIMENTO E TUTELA DELL'AMBIENTE

7.1 Smaltimento del Lavavetro

In qualità di possessore di un apparecchio elettrico o elettronico (secondo la direttiva UE 2002/96/CE del 27 febbraio 2003 sulle apparecchiature elettriche o elettroniche e la legge sulle apparecchiature elettriche ed elettroniche del 16/03/2005) non è ammesso dalla legge smaltire il Lavavetro Kobold VG100 o gli accessori elettrici/elettronici con i rifiuti domestici indifferenziati.

- Utilizzare invece le preposte possibilità di ritiro gratuito.
- A tal fine informarsi presso l'amministrazione comunale.
- Il Lavavetro può anche essere consegnato al servizio clienti Vorwerk.

7.2 Note sullo smaltimento delle batterie

i Le seguenti note sono rivolte a chi smaltisce il Lavavetro Kobold VG100, non a chi lo utilizza!

Gli accumulatori agli ioni di litio integrati contengono sostanze che possono danneggiare l'ambiente. Prima di rottamare il Lavavetro si devono rimuovere gli accumulatori dal Lavavetro e devono essere consegnati ad un centro di raccolta di batterie.

- Rimuovere gli accumulatori solo quando sono completamente scarichi. Gli accumulatori non devono entrare in contatto con il metallo in nessun caso.

**Attenzione! Pericolo di lesioni a causa di batterie con perdite!**

Le batterie con perdite non devono entrare in contatto con gli occhi e con le mucose.

- Lavarsi le mani e gli occhi con acqua pulita. Se il fastidio persiste, contattare un medico.

RIMUOVERE GLI ACCUMULATORI DAL LAVAVETRO.

Le seguenti note sono rivolte a chi smaltisce il Lavavetro Kobold VG100, non a chi lo utilizza!

- Staccare il Lavavetro Kobold VG100 dal caricabatterie.
- Lasciare in funzione il motore del Lavavetro finché non si spegne.
- Verificare che le batterie siano completamente scariche, provando ad accendere nuovamente il Lavavetro. Se il motore si avvia, ripetere l'intera procedura.
- Aprire il Lavavetro e rimuovere la copertura.
- Rimuovere le viti.
- Rimuovere la copertura laterale e la calotta per poter accedere alle batterie.
- Staccare singolarmente tutti i cavi di collegamento ed estrarre le batterie (pericolo di cortocircuito).

7.3 Smaltimento dell'imballaggio

L'imballaggio è una parte importante del nostro prodotto. Esso protegge dai danni i nostri apparecchi durante il trasporto e riduce il rischio di danni all'ap-

parecchio. Pertanto non possiamo prescindere dall'imballaggio. Nel caso in cui durante il periodo di garanzia o dopo si contatti l'assistenza o il servizio clienti o si deve inviare il Lavavetro Kobold VG100, l'imballaggio originale è la protezione più sicura per i danni di trasporto. Pertanto utilizzare l'imballaggio originale per il trasporto.

Se si desidera smaltire l'imballaggio, ciò può avvenire in qualsiasi momento e senza limitazione tramite le strutture regionali (cassonetto carta da macero, cassonetto giallo, centro di riciclaggio, raccolta carta da macero ecc.).

A tal fine Vorwerk incarica appaltatori autorizzati per legge. In caso di domande rivolgersi al centro assistenza responsabile.

7.4 Informazioni sulla tutela dell'ambiente

Preservare la natura e proteggere l'ambiente: Per noi di Vorwerk la tutela dell'ambiente è un obiettivo aziendale importante.



MENO IMBALLAGGIO

Utilizziamo esclusivamente materiale ecocompatibile che viene recuperato in caso di corretto smaltimento. Già in fase di sviluppo ci impegniamo a evitare i rifiuti di imballaggio e per lo smaltimento e il riciclaggio.

RISPARMIO ENERGETICO

I prodotti Vorwerk proteggono l'ambiente: Basso consumo di acqua e detersivi con elevate prestazioni di pulizia.

PRODUZIONE ECOCOMPATIBILE

In fase di produzione dei nostri prodotti riponiamo un elevato valore nella tutela dell'ambiente. Utilizziamo plastiche e vernici riciclabili. Abbiamo rinunciato in tutta convinzione ai ritardanti di fiamma nocivi per l'ambiente.

Per i nostri filtri utilizziamo colle prive di solventi, carta non trattata con piombo o plastiche sicure. Le nostre istruzioni per l'uso vengono prodotte da patrimoni boschivi sostenibili e imbianchite senza cloro.

MATERIALE RECUPERABILE

Il materiale dei nostri prodotti può essere riciclato quasi interamente. Rinunciamo ampiamente all'impiego di PVC.

Durante la costruzione dei nostri prodotti prestiamo attenzione ai materiali «puri»:

i materiali utilizzati possono essere separati successivamente senza grande impiego di energie con impianti moderni. Affinché essi possano essere riciclati facilmente, abbiamo contrassegnato la maggior parte dei nostri componenti di plastica.

8 GARANZIA

Le condizioni di garanzia sono indicate nell'ordine o nel contratto di acquisto.

9 SERVIZI DI ASSISTENZA



I nostri dipendenti dell'assistenza sono sempre a disposizione.

ASSISTENZA IN SVIZZERA (SERVICE HOTLINE)



I collaboratori del nostro servizio di assistenza telefonica sono a vostra disposizione: 0844 300 868 da lunedì a venerdì dalle 8.00 alle 18.00

10 DATI TECNICI

Lavavetro Kobold VG100	
Simboli di sicurezza	 
Alloggiamento	Plastica termoformata riciclabile di elevata qualità
Motore	motore DC privo di manutenzione da 18.000 giri/min.
Tensione d'ingresso caricabatterie	110 – 240 Volt corrente alternata 50/60 Hertz
Tensione di uscita caricabatterie	10,8 V – 12 V DC
Tipo caricabatterie	KSAS7R51080050HE
Potenza nominale del motore	circa 30 Watt
Peso	995 g (senza caricabatterie, senza liquido di pulizia)
Dimensioni	Lunghezza: 290 mm Larghezza: 140 mm Altezza: 110 mm
Rumorosità	74 dBA (misurata in condizioni di campo libero)
Batterie	Agli ioni di litio
Tempo di carica	circa 30 minuti
Tempo di ricarica	circa 6 ore

kobold Lavavetro VG100



La qualità è importante.

Qualità Vorwerk

SVIZZERA

Vorwerk Kobold Schweiz

Vorwerk International Strecker & Co.

Christoph Merian-Ring 23, 4153 Reinach BL

www.vorwerk-kobold.ch

